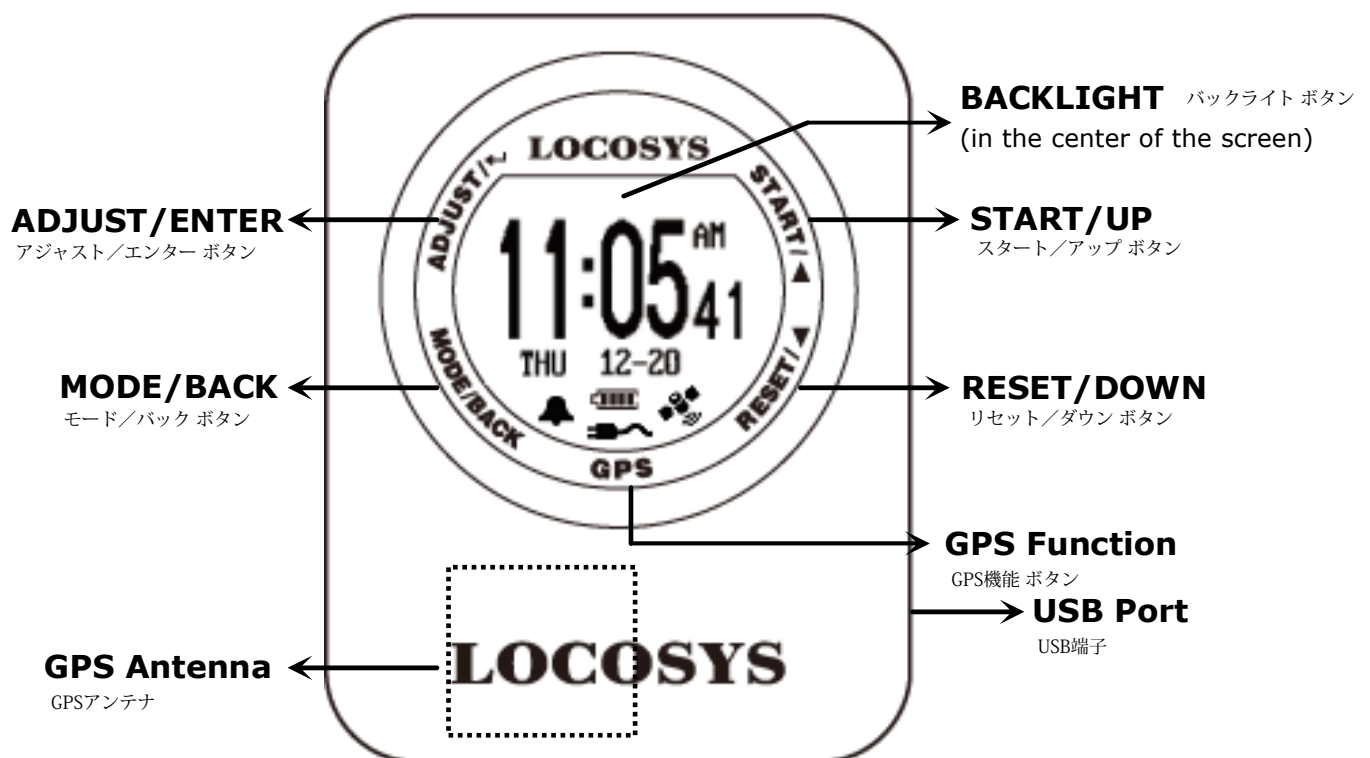


LOCOSYS GW-52

Quick Start Guide

クイックスタートガイド



Alarm status

アラーム状態



Blinking: searching for GPS

点滅中: GPS衛星探索中

Steady on: GPS is ready

点灯: GPS衛星からの信号受信完了



Battery level

バッテリーレベル

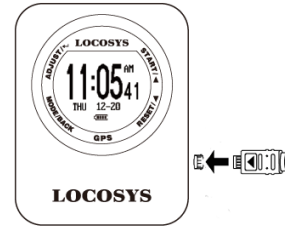


Charging

充電中

Section 1. Brief Introduction 概要

- 1.1** Use the cable that comes along in the package to power
USBケーブルをUSB端子に差込むと充電できます。充電時間：約2時間
on GW-52 and charge it for at least 2 hours.



- 1.2** Touch **MODE** and select Time modes

MODEボタンをタッチすると、各タイムモードを選択できます。

(1) Clock; (2) Alarm; (3) Stopwatch; (4) Timer

1.時計、2.アラーム、3.ストップウォッチ、4.タイマー



- 1.3** Touch both **ADJUST** key and **GPS** key simultaneously to
ADJUSTボタンとGPSボタンを同時にタッチするとGW-52設定画面に進みます。
enter GW-52 setting screen.



- 1.4** Touch both **START** key and **GPS** key to enter GPS mode
STARTボタンとGPSボタンを同時にタッチするとGPSモード画面に進み、GPS衛星を探索し始めます。
screen. Start searching for GPS...

(Auto Lock Enabled: If SPD GENIE value is non-zero)



- 1.5** **START** + **MODE**: Lock/Unlock key.

STARTボタンとMODEボタンをタッチすると、ボタン操作のロックと解除ができます。

Center Key: Backlight on last 3 sec.

Battery Outline Flash: Device key lock

Section 2. Time Mode タイムモード

2.1 Clock Mode 時計モード

Display local time and be adjusted with GMT setting.

ローカルタイムを表示します。GMT設定により調整できます。

Tip: Quick clock time setup for first time usage.

はじめに以下の方法で時刻設定を行ってください。

(1) GMT Setting: Refer to 3.4

GMT設定は3.4で解説されます。

(2) GPS Time Synchronization: Under open sky

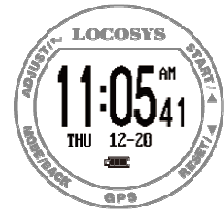
GPSによる設定は屋外で行ってください。

environment, switch to "Action Speed" screen and wait

Action Speed画面に切り替え、GPSアイコンが点灯するまで待ちます。GPSを受信すると自動的に時刻が設定されます。

until the GPS icon is steady on. It will be synchronized to

the precise GPS time automatically.



2.2 Alarm Mode アラームモード

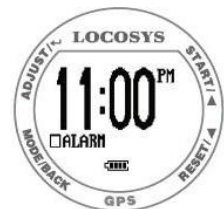
- Touch **ADJUST** key to adjust alarm time in sequence.

時刻が点滅している間、ADJUSTボタンをタッチして、アラーム時刻を設定します。

- Touch **UP** or **DOWN** key to select numbers and **START**

or **RESET** key to start/close alarm.

UPまたはDOWNボタンをタッチして時刻を調整します。STARTまたはRESETボタンをタッチしてアラームのオン/オフを行います。



2.3 Stopwatch Mode ストップウォッチモード

- Touch **START** key to start counting time and touch

STARTボタンをタッチするとカウントがスタートします。もう一度タッチするとストップします。

again to stop.

- Touch **RESET** key to reset counting time as

RESETボタンをタッチするとカウントがリセットされます。

"00:00⁰⁰".



2.4 Timer Mode タイマーモード

- Touch **ADJUST** key to adjust timer time in sequence.

タイマー時間が点滅している間、ADJUSTボタンをタッチして、時間を設定します。

- Touch **UP** or **DOWN** key to select numbers and **MODE**

UPまたはDOWNボタンをタッチして、時間を調整します。MODEボタンをタッチして、設定完了します。

key to complete.

- Touch **START** key to start counting down and touch

STARTボタンをタッチするとカウントダウンがスタートします。もう一度タッチするとストップします。

again to pause.

- Touch **RESET** key to reset

RESETボタンをタッチするとリセットされます。



Section 3. Setting 設定

3.1 LOGGING: Log rate setting. ログ設定

Touch **ADJUST** key to select OFF, 1HZ, 5HZ or SMART
ADJUSTボタンをタッチして、UPまたはDOWNボタンでOFF、1HZ、5HZを選択する。
through **UP** or **DOWN** key. Touch **ADJUST** key again to
もう一度、ADJUSTボタンをタッチして設定完了。
complete.



3.2 MIN SPEED: Speed threshold, only speed above [MIN SPEED] is logged. 最低速度の設定

Touch **ADJUST** key to select 0 KMH to 15 KMH through
ADJUSTボタンをタッチして、UPまたはDOWNボタンで1KMHから15KMHのいずれかを選択する。
UP or **DOWN** key. Touch **ADJUST** key again to complete.
もう一度、ADJUSTボタンをタッチして設定完了。



3.3 UNIT: Speed measurement unit. 速度単位の設定

Touch **ADJUST** key to select KM, MI, NM through **UP** or
ADJUSTボタンをタッチして、UPまたはDOWNボタンでKM、MI、NMを選択する。
DOWN key. Touch **ADJUST** key again to complete.
もう一度、ADJUSTボタンをタッチして、設定完了。



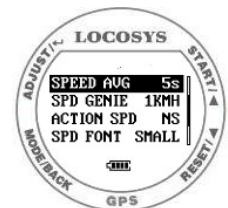
3.4 GMT: Set GMT/Time zone, e.g. +8:00 for Taipei. GMT (グリニッジ標準時) /タイムゾーンの設定: 日本の場合には+8:00に設定

Touch **ADJUST** key to select Time Zone through **UP** or
ADJUSTボタンをタッチして、UPまたはDOWNボタンでタイムゾーンを選択する。
DOWN key. Touch **ADJUST** key again to complete.
もう一度、ADJUSTボタンをタッチして、設定完了。
(Time display in clock mode)



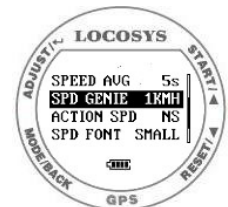
3.5 SPEED AVG: Time interval for speed averaging. 平均速度の設定: インターバル時間

Touch **ADJUST** key to select 1 sec to 60 sec through **UP**
ADJUSTボタンをタッチして、UPまたはDOWNボタンで1秒から60秒のいずれかを選択する。
or **DOWN** key. Touch **ADJUST** key again to complete.
もう一度、ADJUSTボタンをタッチして、設定完了。



3.6 SPD GENIE: The minimum speed threshold to activate [SPD GENIE] function. スピードGENIE (ネットワークサービス) の設定: 記録される最低速度の設定

Touch **ADJUST** key to select 0 to 31 through **UP** or **DOWN**
ADJUSTボタンをタッチして、UPまたはDOWNボタンで0から31KMHのいずれかを選択する。
key. Touch **ADJUST** key again to complete.
もう一度、ADJUSTボタンをタッチして、設定完了。



3.7 ACTION SPEED: Speed display type.

スピード計測画面表示の設定

Touch **ADJUST** key to select **SPEED**⁽¹⁾, **NS AVG**⁽²⁾ through **ADJUST** ボタンをタッチして、UPまたはDOWNボタンで表示内容を選択します。

UP or **DOWN** key. Touch **ADJUST** key again to complete.

もう一度、ADJUSTボタンをタッチして設定完了。

(1) **SPEED** - Current speed (200ms average)

リアルタイム速度

(2) **NS AVG** - N-second average speed based on [**SPEED** 平均速度
AVG].



3.8 SPD FONT: Speed display font for Speed Genie results.

スピード画面表記のフォント設定

Touch **ADJUST** key to select **SMALL**, **BIG** through **UP** or **ADJUST** ボタンをタッチして、UPまたはDOWNボタンでフォントの大きさを選択します。

DOWN key. Touch **ADJUST** key again to complete.

もう一度、ADJUSTボタンをタッチして、設定完了。



3.9 FIRMWARE VERSION ソフトウェアのバージョン確認

Touch **ADJUST** key to check device info.

ADJUSTボタンをタッチして、デバイス内容を確認できます。

- Firmware Version: V0.9G326A
- User Name: GW31USER
- Serial Number: S000000000
- GPS Version: E005



Section 4. GPS Mode GPSモード設定

4.1 Action Speed: Display current instant speed or N-sec. average speed.
速度表示: リアルタイム速度または平均速度が表示されます。

- **Vertical Bar:** Log memory usage.
縦軸のバー表示: ログ記録量
- **Horizontal Bar:** Speed accuracy indicator.
横軸バー表示: 計測精度値
(Long bar means good signal)
バーの長さが長いほど正確に計測されていることになる
- Touch **START** key to next page “Top 10 AVG Speed”.
STARTボタンをタッチして、次の画面「Top 10 AVG Speed」に進みます。



4.2 Auto Speed Report: If [SPD GENIE] is enabled, the auto speed report screen shows at the end of each session.
自動速度レポート: スピードGENIEが作動している場合、各セッションが終了後にレポートが表示されます。

e.g. MAX SPEED: 38.26 KH
最高速度

N-SEC SPEED: 34.41 KH
平均速度

(Medal icon: New record achieved.)

記録が更新された場合、メダルアイコンが表示されます。

When in Big Font mode, 3 screens are displayed one after another
大きいフォント表示の場合、3画面に分かれて、自動で順番に表示されます。

MAX SPEED

N-SEC SPEED

DISTANCE TRAVELLED (in Big Font mode only)

走行距離 ※大きなフォント表示の場合のみ



Small Font



auto switch



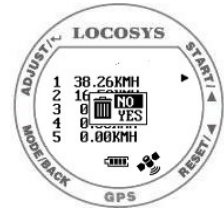
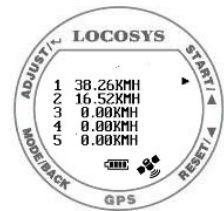
Big Font

4.3 Top 10 AVG Speeds: Show Top 10 average speed

平均速度トップ10の表示

records.

- Touch **START** key to next page and touch **RESET** key to previous page.
STARTボタンをタッチして、次の画面に進みます。RESETボタンをタッチして、前の画面に戻ります。
- Touch **MODE** key to scroll page.
MODEボタンをタッチして、スクロール画面に進みます。
- Touch **ADJUST** key to delete records.
ADJUSTボタンをタッチして、記録を削除します。



4.4 Top 10 Max Speeds: Show Top 10 max speed record.

最高速度トップ10の表示

- Touch **START** key to next page and touch **RESET** key to previous page.
STARTボタンをタッチして、次の画面に進みます。RESETボタンをタッチして、前の画面に戻ります。
- Touch **MODE** key to scroll page.
MODEボタンをタッチして、スクロール画面に進みます。
- Touch **ADJUST** key to delete records.
ADJUSTボタンをタッチして、記録を削除します。



4.5 PVT: Show position, velocity, and time

現在地の緯度経度、時刻の表示

- Touch **START** key to next page and back to Action Speed screen.
STARTボタンをタッチして、次の画面に進み、速度画面に戻ります。
- Touch **RESET** key to previous page.
RESETボタンをタッチして、前の画面に戻ります。



Section 5. GW-52 PC Utility コンピューターの利用方法

5.1 Connect device procedure : (Make sure USB driver is installed)

デバイスに接続する順序: まずUSBドライバーがインストールされているか確認してください。

(1) Select COM port properly.

COMポートを選択します。

(2) Click "Connect" to connect device.

"Connect"をクリックして、デバイスに接続します。

Once the device is connected, the firmware version will be displayed.

デバイスが接続されていれば、ファームウェアのバージョンが表示されます。

("V1.0G1120A" in this example)

この場合には、"V1.0G1120A"。

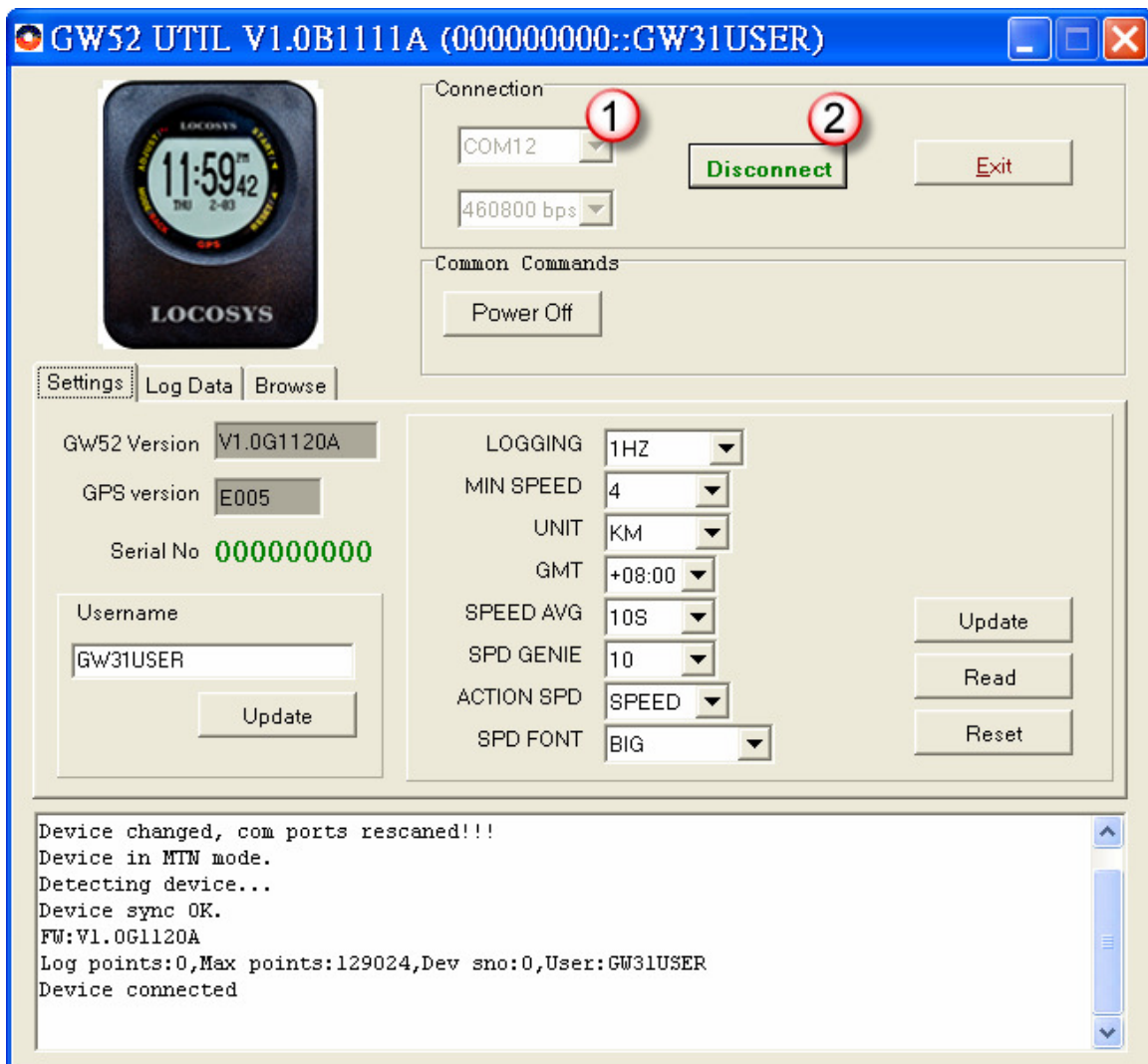
5.2 Click "Settings" to select setting function page.

"Settings"をクリックして、設定機能画面を表示します。

In setting function page, users can change username, utc offset, log

設定機能画面で、ユーザーネームやその他を変更できます。

interval...



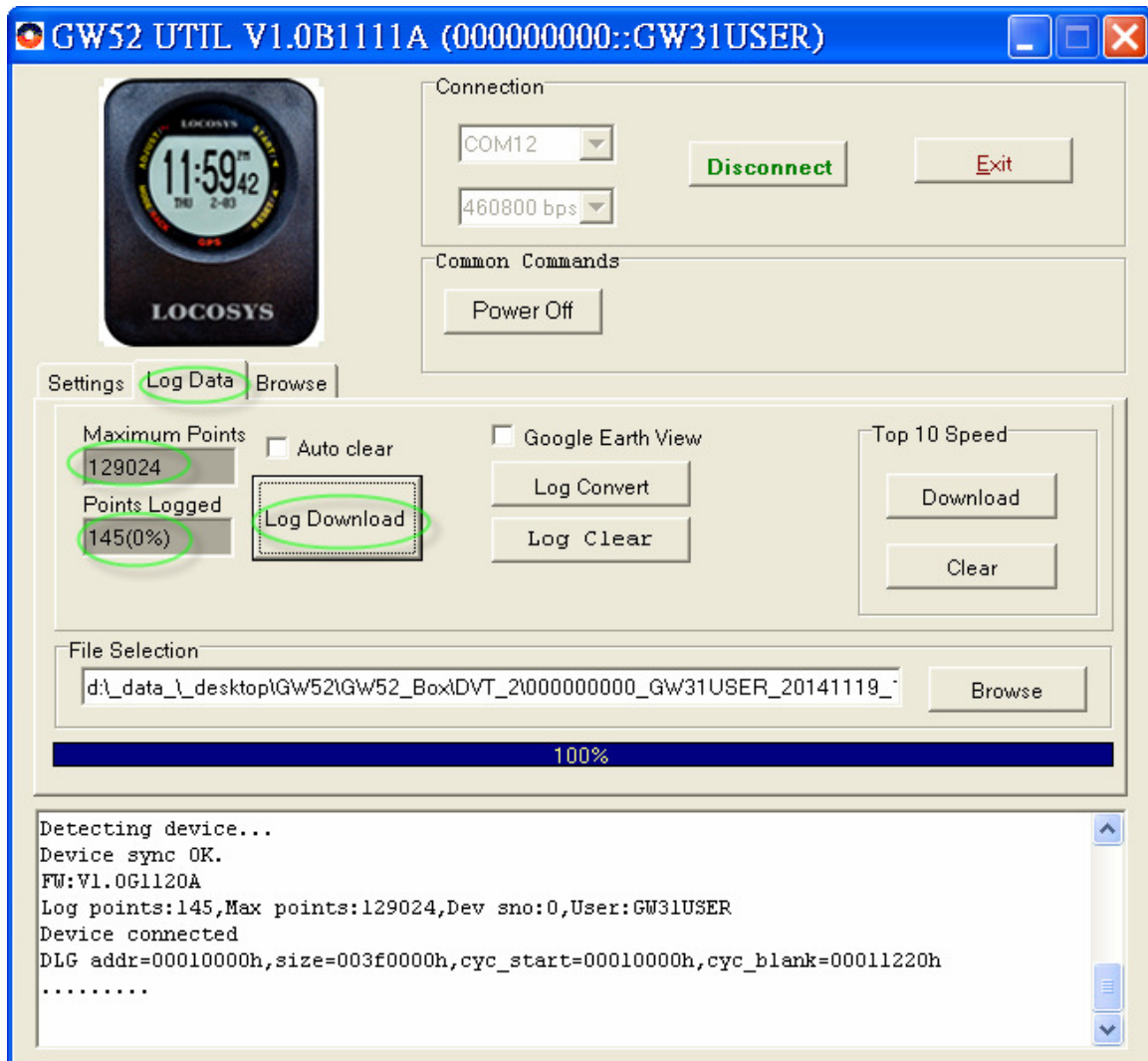
5.3

Click “Log Data” to select log function page.

“Log Data”をクリックして、ログ機能画面が表示します。

In this page, users can download log data (in SBP format).

この画面では、ログデータをダウンロードすることができます。



5.4

Click "Log Convert" to convert the SBP file into cvs, NMEA, GPX and KML

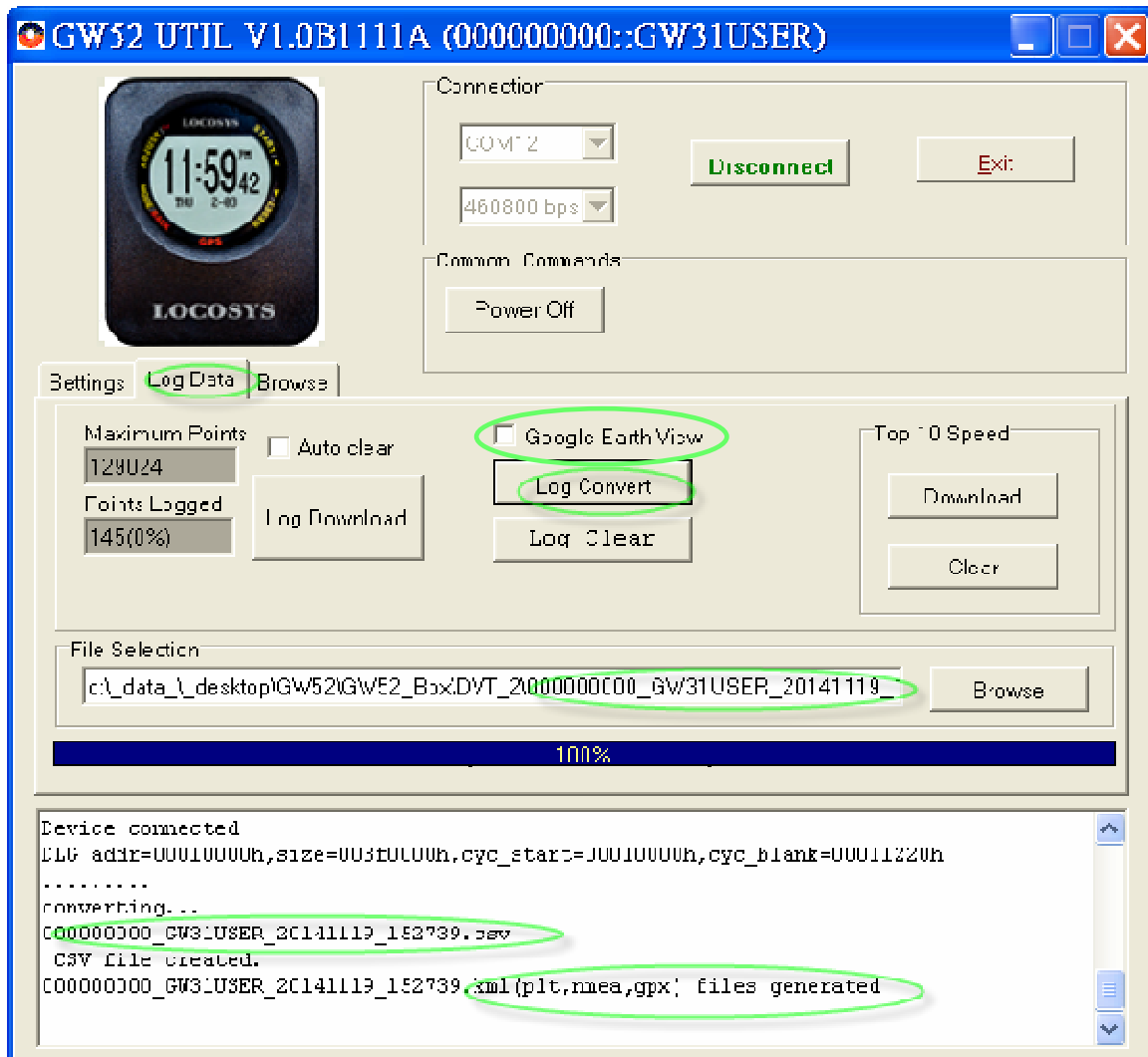
"Log Convert"をクリックして、CVS,NMEA,GPX,KMLファイルをSBPファイルに変換します。

files.

(If users want to see the travel trajectory, please check [✓] Google Earth

活動軌跡を見たい場合には、Google Earth Viewにチェックをいれます。

View.)



5.5 Click “Browse” to view the SBP file.

"Browse"をクリックして、SBPファイルを確認します。

GW52 UTIL V1.0B1111A (000000000::GW31USER)

LOCOSYS

11:59
THU 2-03

LOCOSYS

Connection

COM12

460800 bps

Disconnect

Exit

Common Commands

Power Off

Settings | Log Data | **Browse**

SBP-W2	HDOP	SVID#	Msec	UTC	SVID	Lat	Lon	Alt	SO
1	3.4	3	33000	2014-11-19 07:24:30	0200	250619192	1216457655	13441	0
2	3.4	3	34000	2014-11-19 07:24:30	0200	250619194	1216457611	13441	9
3	3.4	3	35000	2014-11-19 07:24:30	0200	250619186	1216457522	13441	6
4	3.4	3	36000	2014-11-19 07:24:30	0200	250619172	1216457534	13441	10
5	3.4	3	37000	2014-11-19 07:24:30	0200	250619193	1216457545	13441	10
6	3.4	3	38000	2014-11-19 07:24:30	0200	250619176	1216457549	13441	8
7	3.4	3	39000	2014-11-19 07:24:30	0200	250619243	1216457794	13441	8
8	3.4	3	40000	2014-11-19 07:24:40	0200	250619257	1216457936	13472	7
9	3.4	3	41000	2014-11-19 07:24:40	0200	250619214	1216457989	13472	7

Device connected
DLG addr=00010000h,size=003f0000h,cyc_start=00010000h,cyc_blank=00011220h
.....
converting...
000000000_GW31USER_20141119_152739.csv
CSV file created.
000000000_GW31USER_20141119_152739.kml(plt,nmea,gpx) files generated

5.6

Click the SBP record in the browse page to view the point on Google Map.

ブラウザ画面でSBPファイルの各記録をクリックして、グーグルマップでそのポイントや変換されたGPXとKMLファイルを確認します。

Or, to view the converted GPX and KML files on Google Earth.

